



Baremo Concursal

Primer semestre 2009

El Baremo Concursal de PricewaterhouseCoopers

Índice

- I. Comentarios y conclusiones del socio responsable de PwC Enrique Bujidos

- II. Estadísticas
 - 1) Evolución anual (mensual, trimestral y semestral)
 - 2) Evolución de concursos por zona geográfica
 - 3) Evolución por tipo de procedimiento
 - 4) Evolución de la distribución sectorial
 - 5) Por tipo de Juzgado
 - 6) Por tamaño de activo
 - 7) Empleados afectados por concursos

- III. Comparativa Europea

Imparable ascenso de concursos mercantiles 2009 volverá a batir record concursal

No hay brotes verdes en la estadística concursal. Los concursos publicados en el primer semestre de 2009 superan ya el total de los concursos publicados en todo 2008.

Los 3.106 concursos publicados en los primeros seis meses de 2009 suponen un crecimiento del 212% respecto al mismo periodo del año anterior

Concursos publicados en el primer semestre de 2009



Fuente: BOE y Unidad Concursal PwC

Junio de 2009

Desde la Unidad Concursal de PricewaterhouseCoopers, se realiza un seguimiento de los concursos de acreedores que se publican en el BOE. Dicho seguimiento se materializa en la elaboración y actualización de una base de datos interna donde se recogen los datos de los concursos de acreedores publicados. Adicionalmente, se incluyen datos financieros adicionales que contienen información pública y se elabora una estadística con base en esta información.

I) Conclusiones y previsiones del socio responsable de PwC

Nuestro Baremo Concursal incluye un análisis de los concursos publicados en el BOE durante el primer semestre del año **2009** y datos de los concursos publicados desde la entrada en vigor de la Ley Concursal 22/2003 en septiembre de 2004. Asimismo se realiza una reflexión sobre la actividad concursal actual y sobre la reciente reforma articulada mediante el "RDL 3/2009, de 27 de marzo, de medidas urgentes en materia tributaria, financiera y concursal ante la evolución de la situación económica" publicada hace ahora 3 meses. Asimismo, en esta edición se incluye una comparativa europea en lo que a número de concursos y procedimientos asimilables se refiere.

Enrique Bujidos, socio responsable del Departamento de Reestructuraciones de PwC y vocal del Registro de Auditores Judiciales del Instituto de Censores de Cuentas de España opina con respecto a la reforma de la Ley Concursal y al número de concursos publicados en el primer semestre de 2009.

Los 3.106 concursos publicados en el primer semestre de 2009 superan ya el total de concursos publicados en todo el año 2008.

La tendencia sigue al alza. Los datos del segundo trimestre de 2009 reflejan un record histórico. En los meses de abril a junio 2009 se han publicado 1.726 concursos, siendo el trimestre con más concursos publicados desde la entrada en vigor de la Ley Concursal. Suponen un 194% más de los concursos publicados en el mismo periodo de 2008, y un incremento del 25% respecto al trimestre anterior. De continuar esta tendencia, será **fácil llegar a 6.000 concursos en 2009**, superando incluso las previsiones del CGPJ que proyectó 4.738 concursos para el 2009.

Por zonas geográficas, el mediterráneo y el centro siguen siendo las más activas en publicación de concursos. Sólo **Barcelona, Madrid y Valencia registran el 40% de los concursos** publicados en este semestre.

Sólo la **construcción y el sector inmobiliario** han registrado en el primer semestre 1.116 concursos y **han supuesto el 36% del total de los concursos** publicados en estos seis primeros meses de 2009. Destacable es también el incremento del número de concursos de personas físicas, que han pasado a suponer el 18% del total de concursos de este semestre llegando a 560 concursos. Muy relevantes también los crecimientos en cifras absolutas de los concursos de los sectores de automoción, que pasan de 15 en 2008 a 62 en 2009, y del sector industrial, que ha pasado de 143 a 400 en el mismo período. Lo mismo pasa en el sector de distribución, que incrementa el número de concursos de 87 en 2008 a 298 en 2009.

Las empresas concursadas son muchas más, y algo más pequeñas en tamaño. El activo y pasivo medio de las empresas concursadas este semestre ha disminuido un 6% y un 10% respecto al primer semestre del año anterior. También ha disminuido en términos relativos el número de empresas concursadas con entre 50 y 250 empleados, disminución compensada por el incremento de las compañías con menos de 50. Sin embargo, dado el gran número de concursos registrados, el total de empleados de las compañías concursadas este semestre suman ya más de 61.000, lo que supone un incremento del 172% respecto al primer semestre de 2008.

En la actualidad el Ministerio está consultando a un grupo de expertos para crear una Comisión para la reforma de la Ley Concursal y es de esperar. Para Enrique Bujidos, la **Ley Española** ha demostrado ser una gran Ley para liquidar compañías, pero regula un procedimiento largo y complejo, con el consiguiente progresivo deterioro de los negocios concursados en detrimento de su viabilidad. Esta viabilidad se ve claramente impedida por la dificultad de obtener dinero nuevo que financie la liquidez a corto plazo que exigen los procesos de viabilidad.

Se sigue echando en falta una regulación profunda que permita la existencia de pactos preventivos previos fuera del marco judicial, que dé seguridad a las refinanciaciones pactadas fuera del concurso en aras de la viabilidad de los negocios.

Si nos comparamos con nuestros vecinos anglosajones, notamos también que, aunque el espíritu de la Ley española es la protección a **los acreedores, estos no tienen una presencia efectiva y real en el proceso concursal**. La constitución de comités de acreedores como existen en países como el Reino Unido, con capacidad de aprobar las decisiones sobre la gestión del concursado, permite un mayor seguimiento e involucración de los acreedores en el proceso concursal, que optarán por que el negocio se gestione de la forma que consideren más adecuada para el cobro último de sus deudas. **En España, la presencia de los acreedores en el proceso se restringe a la existencia de un Administrador Concursal Acreedor**, que no tiene encomiendas específicas de protección de los intereses de los acreedores sino que actúa como un Administrador concursal más, con el mismo cometido y las mismas obligaciones que el resto.

II) Estadísticas

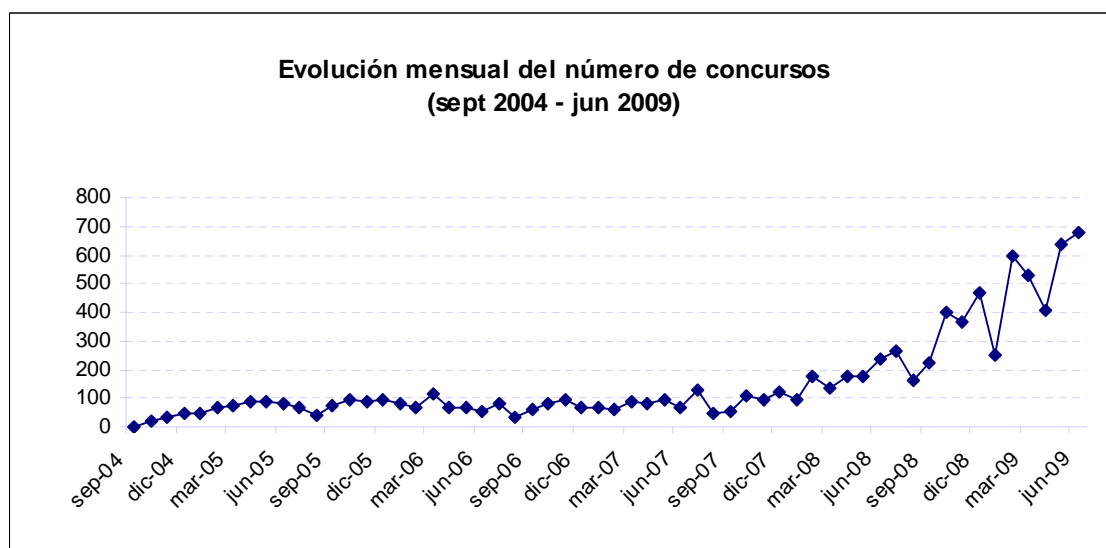
En lo que llevamos de año se han publicado ya **3.106** concursos. El número de concursos publicados cada trimestre sigue creciendo, reflejo de la delicada situación financiera y económica que seguimos atravesando actualmente en España.

1) Evolución anual (mensual, trimestral y semestral)

Como ya adelantábamos, los concursos publicados en el primer semestre de 2009, superan, en un 8%, todos los concursos que se publicaron en el año anterior.

	2005	2006	2007	2008	2009 (1S)	Total
Total anual	921	894	1.025	2.875	3.106	8.821
<i>Incremento</i>		-3%	15%	180%	8%	

Fuente: BOE y Unidad Concursal PwC



Fuente: BOE y Unidad Concursal PwC

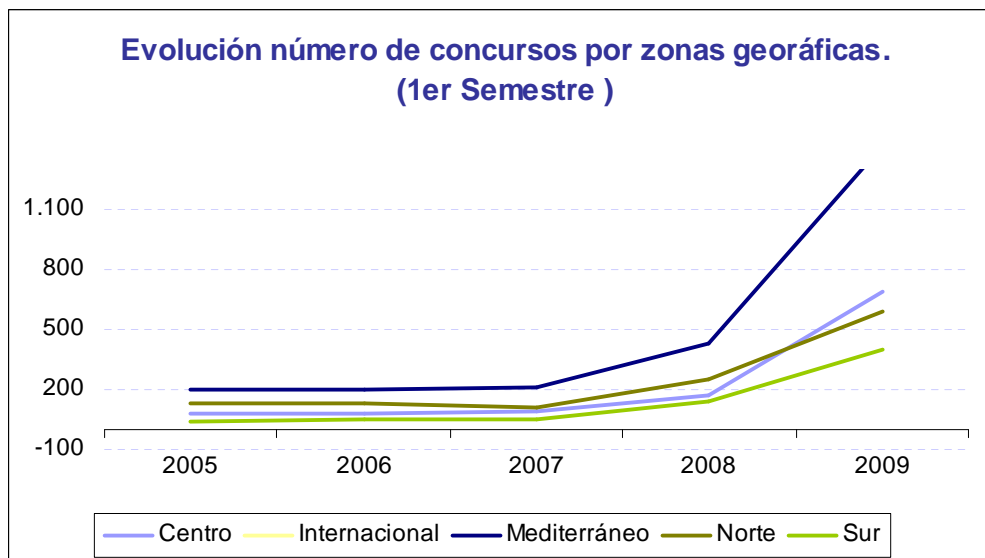
La evolución trimestral del número de concursos publicados muestra una tendencia creciente desde 2007.

Trimestre	2005	2006	2007	2008	2009	Total
1er Trimestre	191	263	220	408	1.380	2.462
2º Trimestre	259	202	247	588	1.726	3.022
3er Trimestre	194	181	232	653	-	1.260
4º Trimestre	277	248	326	1.226	-	2.077
Total anual	921	894	1.025	2.875	3.106	8.821

Fuente: BOE y Unidad Concursal PwC

2) Evolución del número de concursos por zonas

La evolución de números de concursos publicados desde enero 2006 hasta el 31 de junio de 2009 es como se muestra en la siguiente gráfica:



Fuente: BOE y Unidad Concursal PwC

En la siguiente tabla se presentan los datos relativos al primer semestre de cada año desde 2005.

1er Semestre	2005			2006			2007			2008			2009		
	Nº	% Total	s/	Nº	% Total	s/ Δ %	Nº	% Total	s/ Δ %	Nº	% Total	s/ Δ %	Nº	% s/ Total	Δ %
Centro	82	18%		83	18%	1%	91	19%	10%	174	17%	91%	686	22%	294%
Mediterráneo	197	44%		201	43%	2%	214	46%	6%	428	43%	100%	1423	46%	232%
Norte	126	28%		126	27%	0%	110	24%	-13%	250	25%	127%	592	19%	137%
Sur	45	10%		53	11%	18%	52	11%	-2%	144	14%	177%	400	13%	178%
Internacional		0%		2	0%			0%	-100%		0%	-	5	0%	
Total	450			465			467			996			3.106		

Fuente: BOE y Unidad Concursal PwC

Aunque los datos son bastante estables con respecto a ejercicios anteriores, se nota en este semestre un incremento de concursos en las zonas mediterránea y centro, que han acaparado un 68% de los concursos en estos seis meses, en detrimento de las zonas sur y norte que han reducido su peso específico en el total de concursos publicados.

Como se observa, la zona geográfica con mayor número de concursos en este semestre es, como viene siendo habitual, el **mediterráneo**, que abarca las Comunidades Autónomas de Cataluña, Comunidad Valenciana, Baleares y Murcia y que ha registrado el 46% de los concursos de este primer semestre de 2009. Es la zona española más rica en actividad concursal, con 1.423 concursos publicados en lo que llevamos de año.

La segunda zona con mayor número de concursos es el **Centro** (*Madrid, Castilla León, Castilla La Mancha y Extremadura*) con un total de 686 concursos publicados seguida por el **Norte** (*Aragón, País Vasco, Navarra, La Rioja, Cantabria y Asturias*) con 592 concursos publicados. La zona **Sur** (*Andalucía, Canarias, Ceuta y Melilla*) con el 13% de los concursos registrados durante estos seis meses, es la zona menos activa en actividad concursal y en 2009 tan solo se han publicado hasta ahora 400 concursos.

Análisis por provincia

Provincia	2005	% s/ total	2006	% s/ total	Δ %	2007	% s/ total	Δ %	2008	% s/ total	Δ %	2009	% s/ total	Δ %
<i>Internacional</i>			2	0%	-							4	1%	-
Álava	15	3%	5	1%	-67%	2	0%	-60%	13	1%	550%	33	1%	154%
Albacete	3	1%		0%	-100%	4	1%	-	4	0%	0%	19	1%	375%
Alicante	9	2%	23	5%	156%	25	5%	9%	36	4%	44%	155	5%	331%
Almería		0%	1	0%	-	4	1%	300%	15	2%	275%	10	0%	-33%
Asturias	15	3%	21	5%	40%	19	4%	-10%	19	2%	0%	63	2%	232%
Ávila		0%		0%	-		0%	-		0%	-	4	0%	-
Badajoz	2	0%	3	1%	50%	2	0%	-33%	4	0%	100%	31	1%	675%
Barcelona	94	21%	91	20%	-3%	100	21%	10%	178	18%	78%	614	20%	245%
Burgos	1	0%	3	1%	200%	6	1%	100%	4	0%	-33%	26	1%	550%
Cáceres	1	0%	2	0%	100%	1	0%	-50%	4	0%	300%	5	0%	25%
Cádiz	4	1%	6	1%	50%	8	2%	33%	16	2%	100%	57	2%	256%
Cantabria	6	1%	7	2%	17%	2	0%	-71%	8	1%	300%	41	1%	413%
Castellón	4	1%	8	2%	100%	5	1%	-38%	17	2%	240%	61	2%	259%
Ceuta		0%		0%	-		0%	-		0%	-	3	0%	-
Ciudad Real		0%		0%	-		0%	-		0%	-	24	1%	-
Córdoba	8	2%	9	2%	13%	10	2%	11%	9	1%	-10%	20	1%	122%
Cuenca	4	1%		0%	-100%	1	0%	-	2	0%	100%	8	0%	300%
Gerona	9	2%	5	1%	-44%	5	1%	0%	14	1%	180%	53	2%	279%
Granada	3	1%	4	1%	33%	1	0%	-75%	8	1%	700%	26	1%	225%
Guadalajara	1	0%	2	0%	100%		0%	-100%		0%	-	6	0%	-
Guipúzcoa	16	4%	7	2%	-56%	16	3%	129%	24	2%	50%	42	1%	75%
Huelva	2	0%	1	0%	-50%		0%	-100%	7	1%	-	14	0%	100%
Huesca	1	0%	4	1%	300%	2	0%	-50%	2	0%	0%	13	0%	550%
Islas Baleares	18	4%	14	3%	-22%	18	4%	29%	41	4%	128%	103	3%	151%
Jaén	2	0%	4	1%	100%	2	0%	-50%	5	1%	150%	31	1%	520%
La Coruña	6	1%	9	2%	50%	9	2%	0%	20	2%	122%	46	1%	130%
La Rioja	5	1%	7	2%	40%	3	1%	-57%	7	1%	133%	30	1%	329%
Las Palmas	6	1%	13	3%	117%	10	2%	-23%	6	1%	-40%	44	1%	633%
León	2	0%	1	0%	-50%	9	2%	800%	7	1%	-22%	30	1%	329%
Lérida	4	1%	10	2%	150%	5	1%	-50%	7	1%	40%	40	1%	471%
Lugo	3	1%	4	1%	33%	1	0%	-75%	5	1%	400%	11	0%	120%
Madrid	48	11%	57	12%	19%	50	11%	-12%	117	12%	134%	427	14%	265%
Málaga	8	2%	8	2%	0%	9	2%	13%	37	4%	311%	53	2%	43%
Melilla		0%		0%	-		0%	-		0%	-	7	0%	-
Murcia	18	4%	15	3%	-17%	23	5%	53%	21	2%	-9%	151	5%	619%
Navarra	9	2%	8	2%	-11%	5	1%	-38%	11	1%	120%	33	1%	200%
Orense	4	1%		0%	-100%	2	0%	-	6	1%	200%	21	1%	250%
Palencia	2	0%	2	0%	0%		0%	-100%	1	0%	-	11	0%	-
Pontevedra	16	4%	6	1%	-63%	12	3%	100%	58	6%	383%	70	2%	21%
Salamanca	2	0%	4	1%	100%	4	1%	0%	5	1%	25%	23	1%	360%
Santa Cruz de T	3	1%	1	0%	-67%	2	0%	100%	3	0%	50%	11	0%	267%
Segovia	1	0%		0%	-100%	1	0%	-	6	1%	500%	4	0%	-33%
Sevilla	9	2%	6	1%	-33%	6	1%	0%	37	4%	517%	124	4%	235%
Soria	2	0%		0%	-100%	1	0%	-	1	0%	0%	5	0%	400%
Tarragona	5	1%	9	2%	80%	10	2%	11%	11	1%	10%	47	2%	327%
Teruel		0%		0%	-		0%	-	4	0%	-	7	0%	75%
Toledo	2	0%	5	1%	150%	4	1%	-20%	13	1%	225%	30	1%	131%
Valencia	36	8%	26	6%	-28%	23	5%	-12%	104	10%	352%	199	6%	91%
Valladolid	9	2%	3	1%	-67%	6	1%	100%	4	0%	-33%	30	1%	650%
Vizcaya	20	4%	31	7%	55%	24	5%	-23%	50	5%	108%	84	3%	68%
Zamora	2	0%	1	0%	-50%	2	0%	100%	2	0%	0%	5	0%	150%
Zaragoza	10	2%	17	4%	70%	13	3%	-24%	23	2%	77%	97	3%	322%
Total 1er Semes	450	100%	465	100%		467	100%		996	100%		3.106	100%	

Como se desprende de la tabla anterior, la actividad concursal está muy concentrada en ciertas provincias. Sólo entre Barcelona, Madrid y Valencia se han registrado el 40% de todos los concursos publicados en lo que llevamos de 2009.

Provincia	2009	% s/ total
Barcelona	609	20%
Madrid	421	14%
Valencia	196	6%
Alicante	155	5%
Murcia	149	5%
Sevilla	124	4%
Islas Baleares	103	3%
Zaragoza	97	3%
Vizcaya	83	3%
Pontevedra	70	2%
Total 1er semestre	2.007	66%

Análisis por CCAA

La distribución de los concursos publicados por CCAA se refleja en la siguiente tabla:

CCAA	2005	% s/ total	2006	% s/ total	Δ %	2007	% s/ total	Δ %	2008	% s/ total	Δ %	2009	% s/ total	Δ %	Total general	% s/ total
<i>Internacional</i>	-	-	2	0%	-	-	-	#####	-	-	-	4	0%	-	6	0%
Andalucía	36	8%	39	8%	8%	40	9%	3%	134	13%	235%	335	11%	150%	584	11%
Aragón	11	2%	21	5%	91%	15	3%	-29%	29	3%	93%	117	4%	303%	193	4%
Baleares	18	4%	14	3%	-22%	18	4%	29%	41	4%	128%	103	3%	151%	194	4%
Canarias	9	2%	14	3%	56%	12	3%	-14%	9	1%	-25%	55	2%	511%	99	2%
Cantabria	6	1%	7	2%	17%	2	0%	-71%	8	1%	300%	41	1%	413%	64	1%
Castilla la Mancha	10	2%	7	2%	-30%	9	2%	29%	19	2%	111%	87	3%	358%	132	2%
Castilla Leon	21	5%	14	3%	-33%	29	6%	107%	30	3%	3%	138	4%	360%	232	4%
Cataluña	112	25%	115	25%	3%	120	26%	4%	210	21%	75%	754	24%	259%	1311	24%
Ceuta	-	-	-	-	-	-	-	-	-	-	-	3	0%	-	3	0%
Comunidad de Madrid	48	11%	57	12%	19%	50	11%	-12%	117	12%	134%	427	14%	265%	699	13%
Comunidad Valenciana	49	11%	57	12%	16%	53	11%	-7%	157	16%	196%	415	13%	164%	731	13%
Extremadura	3	1%	5	1%	67%	3	1%	-40%	8	1%	167%	36	1%	350%	55	1%
Galicia	29	6%	19	4%	-34%	24	5%	26%	89	9%	271%	148	5%	66%	309	6%
La Rioja	5	1%	7	2%	40%	3	1%	-57%	7	1%	133%	30	1%	329%	52	1%
Melilla	-	-	-	-	-	-	-	-	-	-	-	7	0%	-	7	0%
Navarra	9	2%	8	2%	-11%	5	1%	-38%	11	1%	120%	33	1%	200%	66	1%
Pais Vasco	51	11%	43	9%	-16%	42	9%	-2%	87	9%	107%	159	5%	83%	382	7%
Principado de Asturias	15	3%	21	5%	40%	19	4%	-10%	19	2%	0%	63	2%	232%	137	2%
Región de Murcia	18	4%	15	3%	-17%	23	5%	53%	21	2%	-9%	151	5%	619%	228	4%
Total general	450	100%	465	100%		467	100%		996	100%		3.106	100%		5.484	100%

3) Evolución por tipo de procedimiento

Evolución por tipo de procedimiento (1er semestre)

Tipo Conc.	2005	2006	%	2007	%	2008	%	2009	%	Total	%
Necesario	64	49	11%	62	13%	92	9%	168	5%	435	8%
Voluntario	386	416	89%	405	87%	904	91%	2.938	95%	5.049	92%
Total trimestre	450	465		467		996		3.106		5.484	

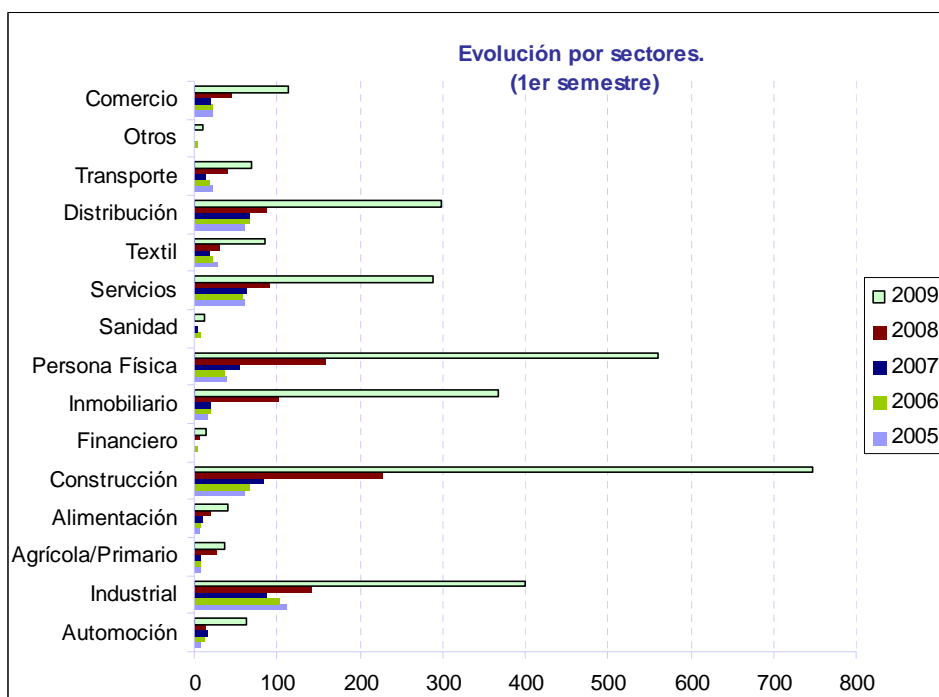
Fuente: BOE y Unidad Concursal PwC

En lo referente al tipo de procedimiento, desde enero el **95% de las entidades en concurso han sido declaradas en concurso voluntario** y sólo un 5% en concurso necesario, lo que

equivale a un total de 168 procedimientos instados por acreedores en el primer semestre de 2009. Si bien aumentan en números absolutos, continúa la tendencia de reducción progresiva de la proporción de concursos necesarios sobre el total de procedimientos presentados por acreedores.

4) Evolución de la distribución sectorial de concursos

El número de concursos publicados desde enero 2006 hasta el 30 de Junio de 2009, clasificados por sectores de actividad, se puede observar en el siguiente gráfico:



Fuente: BOE y Unidad Concursal PwC

Evolución sectores 1º semestre

Sector	2005	%	2006	%	Δ %	2007	%	Δ %	2008	%	Δ %	2009	%	Δ %	Total	%
Automoción	9	2%	13	3%	44%	16	3%	23%	15	2%	-6%	62	2%	313%	115	2%
Industrial	111	25%	104	22%	-6%	87	19%	-16%	143	14%	64%	400	13%	180%	845	15%
Agrícola/Primario	9	2%	9	2%	0%	8	2%	-11%	26	3%	225%	37	1%	42%	89	2%
Alimentación	6	1%	8	2%	33%	10	2%	25%	20	2%	100%	40	1%	100%	84	2%
Construcción	61	14%	68	15%	11%	83	18%	22%	228	23%	175%	748	24%	228%	1188	22%
Financiero	3	1%	4	1%	33%	0	0%	-100%	7	1%	-	15	0%	114%	29	1%
Inmobiliario	16	4%	21	5%	31%	20	4%	-5%	102	10%	410%	368	12%	261%	527	10%
Persona Física	39	9%	37	8%	-5%	54	12%	46%	159	16%	194%	560	18%	252%	849	15%
Sanidad	1	0%	9	2%	800%	5	1%	-44%	1	0%	-80%	13	0%	1200%	29	1%
Servicios	60	13%	58	12%	-3%	63	13%	9%	91	9%	44%	288	9%	216%	560	10%
Textil	29	6%	22	5%	-24%	18	4%	-18%	30	3%	67%	85	3%	183%	184	3%
Distribución	61	14%	67	14%	10%	66	14%	-1%	87	9%	32%	298	10%	243%	579	11%
Transporte	23	5%	19	4%	-17%	15	3%	-21%	40	4%	167%	69	2%	73%	166	3%
Otros	0	0%	4	1%	-	2	0%	-50%	3	0%	50%	10	0%	233%	19	0%
Comercio	22	5%	22	5%	0%	20	4%	-9%	44	4%	120%	113	4%	157%	221	4%
Total Concurso	450	100%	465	100%	3%	467	100%	0%	996	100%	113%	3.106	100%	212%	5.484	100%

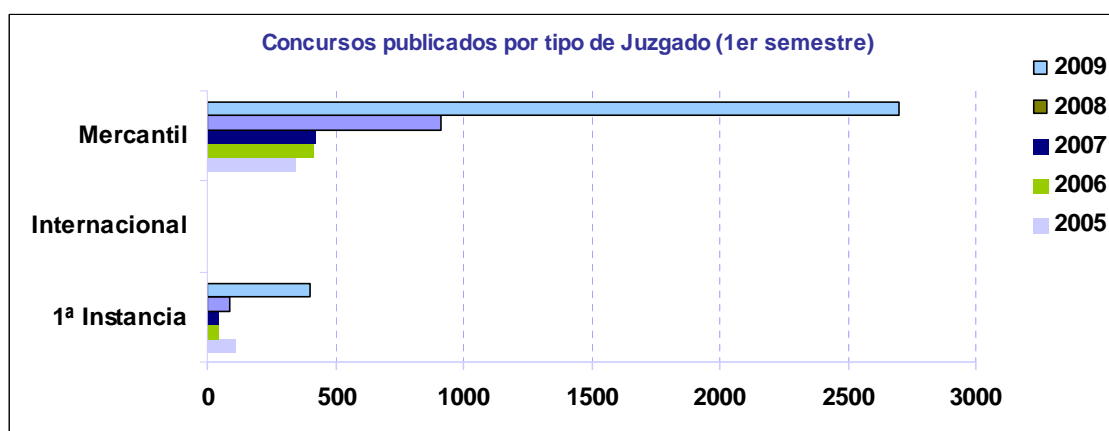
Fuente: BOE y Unidad Concursal PwC

Los concursos han crecido en números absolutos y de manera relevante en todos los sectores de actividad. Los sectores construcción e inmobiliario representan ya el 36% del total de concursos publicados y son los que más crecen en términos absolutos.

De especial relevancia también la gran afluencia de concursos de personas físicas durante este semestre, pasando de 159 en 2008 a 560 en 2009.

Muy relevantes también los crecimientos en cifras absolutas de los concursos de los sectores de automoción, que pasan de 15 en 2008 a 62 en 2009, y del sector industrial, que ha pasado de 143 a 400 en el mismo período. Lo mismo pasa en el sector de distribución, que incrementa el número de concursos de 87 en 2008 a 298 en 2009.

5) Juzgados para la tramitación de concurso



Fuente: BOE y Unidad Concursal PwC

En cuanto a los Juzgados que tramitaron los concursos publicados en el primer semestre de 2009, notamos que el 13% ha sido tramitado a través de Juzgados de Primera Instancia con competencias en materia mercantil y el 87% ha sido presentado en Juzgados Mercantiles.

Este dato nos muestra el incremento de tramitación de concursos en aquellas localidades que no cuentan con un juzgado específico para el conocimiento de estos procedimientos, y la eventual necesidad, en su caso, de constituir Juzgados Mercantiles en aquellas localidades que aún no cuentan con ellos.

Tipo de juzgado	2005	2006	2007	2008	2009	Total general
1ª Instancia	24%	10%	10%	9%	13%	11%
Internacional		0%	0%	0%	0%	0%
Mercantil	76%	90%	90%	91%	87%	88%
Total	100%	100%	100%	100%	100%	100%

Fuente: BOE y Unidad Concursal PwC

6) Concursos por tamaño de activos de empresa

En cuanto al tamaño de los activos de las empresas concursadas, la evolución con respecto a los primeros semestres del período 2006-2009 ha sido la siguiente:

1er Semestre	2005			2006			2007			2008			2009			TOTAL	
	Nº	% s/ Total (*)		Nº	% s/ Total (*)	Δ %	Nº	% s/ Total (*)	Δ %	Nº	% s/ Total (*)	Δ %	Nº	% s/ Total (*)	Δ %	Nº	% s/ Total (*)
> 30M	9	3%		7	2%	-22%	10	3%	43%	25	3%	150%	90	4%	260%	141	3%
10-30M	31	10%		28	8%	-10%	24	7%	-14%	81	11%	238%	227	10%	180%	391	9%
5-10M	31	10%		28	8%	-10%	28	8%	0%	70	9%	150%	276	12%	294%	433	10%
Concursos > 5M	71	22%		63	17%	-11%	62	17%	-2%	176	24%	184%	593	25%	237%	965	23%
2-5M	45	14%		51	14%	13%	74	20%	45%	149	20%	101%	514	22%	245%	833	20%
<2M	207	64%		252	69%	22%	226	62%	-10%	418	56%	85%	1269	53%	204%	2372	57%
Concursos < 5M	252	78%		303	83%	20%	300	83%	-1%	567	76%	89%	1783	75%	214%	3205	77%
Total empresas(**)	323	100%		366	100%		362	100%		743	100%		2.376	100%		4.170	
Sin datos	88	20%		62	13%	-30%	51	11%	-18%	94	9%	84%	170	5%	81%	465	8%
Persona física	39	9%		37	8%	-5%	54	12%	46%	159	16%	194%	560	18%	252%	849	15%
Total	450			465		3%	467	100%	0%	996	100%	113%	3.106	100%	212%	5.484	100%

(*) Porcentaje sobre total de empresas

(**) Total de empresas con datos de activo recogidos en Informa

Fuente: BOE y Unidad Concursal PwC

Se debe resaltar que son las empresas con un activo entre 5 y 10 millones de euros las que han experimentado un mayor crecimiento respecto al primer semestre de 2008.

En general, las empresas concursadas con un activo superior a 5 millones de euros crecen en importancia en cuanto a número de concursos publicados se refiere, pues en el primer semestre de 2009 suponen el 25% del total de las empresas concursadas de cuyos datos de activo se disponía, frente al 24% que supusieron en el primer trimestre de 2008.

El **promedio de valor del activo** de las empresas en concurso se ha reducido levemente con respecto al primer semestre del año anterior. Si se compara el promedio del valor del activo de 2009 con el del primer semestre de 2008, se observa una reducción del 6%.

De igual forma, el promedio de valor del pasivo de las empresas en concurso del primer semestre de 2009 ha disminuido un 10% con respecto al mismo periodo de 2008

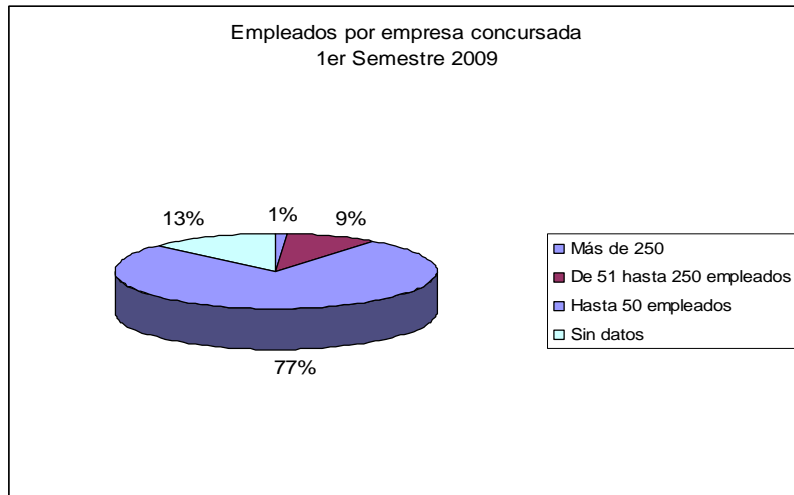
1er Semestre	2005		2006		2007		2008		2009	
	Euros		Euros	Δ %	Euros	Δ %	Euros	Δ %	Euros	Δ %
Promedio Activo	4.951.510		3.640.511	-26%	4.697.895	29%	7.392.042	57%	6.972.359	-6%

1er Semestre	2005		2006		2007		2008		2009	
	Euros		Euros	Δ %	Euros	Δ %	Euros	Δ %	Euros	Δ %
Promedio Pasivo	4.102.952		2.984.948	-27%	4.312.150	44%	6.594.366	53%	5.931.942	-10%

Fuente: BOE y Unidad Concursal PwC

7) Empleados afectados por concursos

Notamos que durante el primer semestre de 2009 se han visto afectados por concursos de acreedores 61.377 empleados. Del total de las empresas concursadas, en el 13% de los casos no disponemos de datos del número de trabajadores. El 77% de las empresas que entran en concursos contaban con una plantilla de menos de 50 empleados. La distribución de empresas en concurso del primer semestre de 2009 por número de empleados es la siguiente:



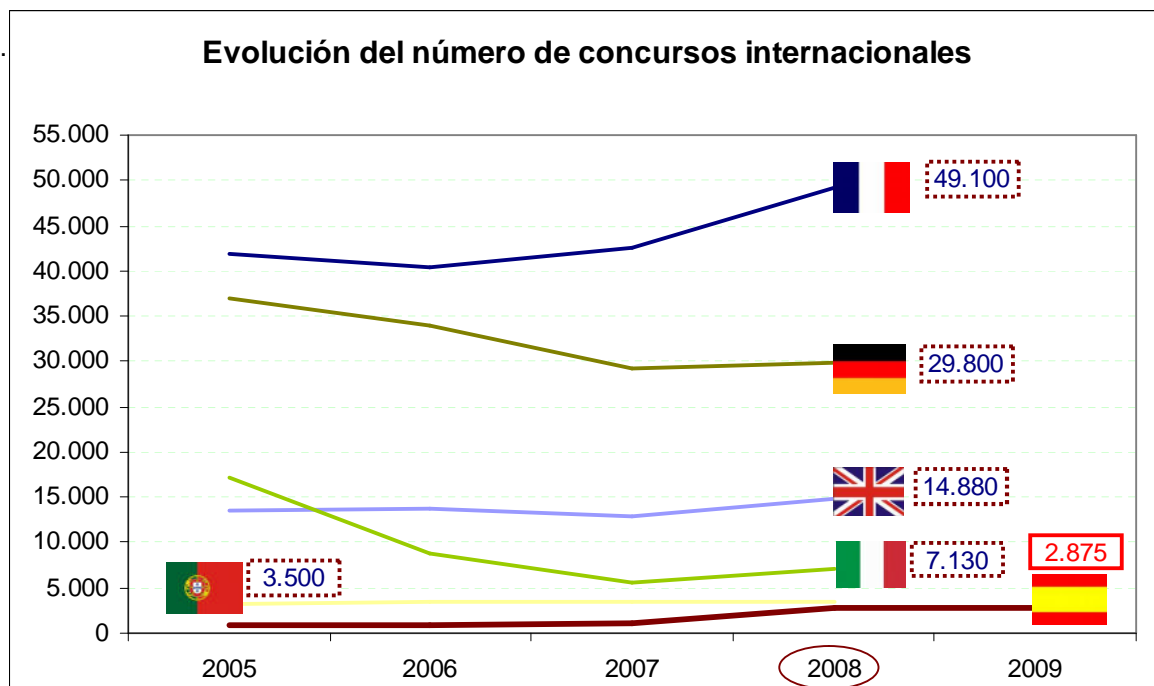
Como se observa en la siguiente tabla, y siguiendo la tónica general de este semestre, el número de empleados afectados por las empresas en concursos ha incrementado considerablemente en comparación con el primer semestre de 2008.

	2005	2006		2007		2008		2009	
1er Semestre	Nº	Nº	Δ %	Nº	Δ %	Nº	Δ %	Nº	Δ %
Nº trabajadores	10.040	12.951	29%	14.220	10%	22.596	59%	61.377	172%

III) Comparativa europea

El número de insolvencias en la Europa de los 15 más Noruega y Suiza ascendió en 2008 a más de 150.000, suponiendo un aumento de casi el 11% respecto a 2007.

Únicamente en 3 de los 17 países el número de procedimientos de insolvencia se ha visto reducido: Holanda, Luxemburgo y Suiza. El país que registró un mayor aumento en el número de insolvencia fue España, seguido de Irlanda y Dinamarca



Si comparamos la actividad concursal, como número de insolvencias registradas por cada 10.000 compañías, Luxemburgo, Austria y Francia van a la cabeza, mientras que Italia, España y Grecia se encuentran en último lugar del ranking.

Esto no hace sino demostrar la falta de cultura, al menos en nuestro país, que existe a la hora de utilizar el procedimiento concursal, cuyo uso está mucho más extendido en la mayoría de nuestros países vecinos

País	Insolvencias cada 10.000 empresas
Luxemburgo	233
Austria	224
Francia	215
Dinamarca	149
Noruega	142
Bélgica	115
Suiza	113
Suecia	108
Finlandia	107
Holanda	103
Alemania	96
Irlanda	82
U.K.	76
Portugal	40
Italia	18
España	7
Grecia	6
Media Europea (*)	83

(*) 25 países

Datos parecidos arrojan las cifras si la comparación se realiza tomando los datos de personas físicas que se declaran en insolvencia cada 10.000 habitantes:

Procesos de insolvencia de personas físicas

País	2005	2006	2007	2008
Alemania	99.720	127.280	135.600	126.900
Finlandia			9.370	11.680
U.K.	79.426	120.926	120.775	121.440
Holanda	14.666	14.928	15.060	9.500
Austria	6.462	7.583	8.616	9.560
Suecia	4.178	3.830	6.831	6.300
Suiza	5.714	5.840	6.140	6.000
España	80	68	124	420

País	Insolvencias cada 10.000 personas
Holanda	6
Suecia	7
Suiza	8
Austria	11
Alemania	15
UK	20
Finlandia	22
España	0
Media europea	15

En general, se puede decir que el sector más afectado en Europa es el de servicios. Casi un 36% de los concursos publicados pertenecían a este sector. Detrás, se encuentra el sector de transportes, el inmobiliario, la industria auxiliar y de construcción, siendo este último el que más a afectado a países como España e Inglaterra

Las estimaciones para 2009 apuntan también a países de Europa del Este, que esperan registren un considerable incremento en el número de concursos. Se sigue esperando que España, Italia y Reino Unido sigan a la cabeza en el ranking europeo y que los países escandinavos junto con Austria sean los que registren un menor número de insolvencias.

www.pwc.com