

## Nota de Prensa

**Fecha:** 22 de febrero de 2009  
**Contacto:** Javier Ezpeleta  
**Teléfono:** 91 568 44 83 / 639 038 472  
**e-mail:** [javier.ezpeleta.vicario@es.pwc.com](mailto:javier.ezpeleta.vicario@es.pwc.com)

Consenso Económico correspondiente al primer trimestre de 2009

### **Los expertos aplazan la recuperación de la economía española hasta el segundo semestre de 2011**

- Los economistas y empresarios encuestados prevén un retroceso medio del PIB del -2,3% este año y del -1,2% en 2010, y apenas un 16% de los expertos pronostica una reactivación económica anterior a 2011. La gran mayoría de los panelistas cree que el mercado laboral tardará en recuperarse más de dos años y descarta peligros deflacionistas.
- Un 75% de los panelistas cree que España debería contemplar con creciente interés el aumento del peso de la energía nuclear en el mix de producción eléctrica nacional y la mayoría asigna un papel complementario a las energías renovables.

**Madrid, 22 de febrero de 2009.** La mayoría de los expertos cree que, a la vista de la brusca desaceleración de la actividad, la destrucción de empleo, el frenazo de la demanda interna y el deterioro del sector exterior, la economía española no dejará atrás la crisis hasta el segundo semestre de 2011. Esta es una de las principales conclusiones del **Consenso Económico, correspondiente al primer trimestre de 2009, que desde 1999 elabora PricewaterhouseCoopers a partir de un panel de 317 expertos y empresarios**, y que en esta ocasión dedica su monográfico al futuro del sector energético mundial y español.

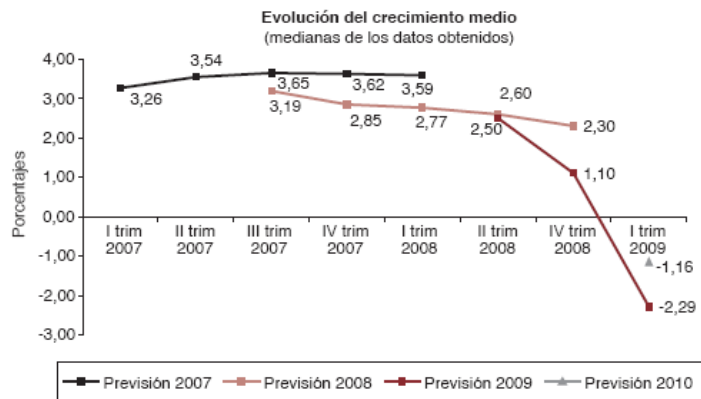
La mayoría de los economistas y empresarios consultados considera que pasarán más de dos años antes de que el PIB español recupere un ritmo de crecimiento vigoroso, un 2%, el nivel estimado para que la economía genere empleo neto. Tras el crecimiento medio del 1,2% contabilizado en 2008, los expertos prevén un **retroceso**

**Nota embargada para su publicación en el periódico del lunes, 23 de febrero**

**medio del PIB del 2,3% este año y del 1,2% en 2010**, y apenas un 16% de los encuestados vaticina una recuperación anterior a 2011.

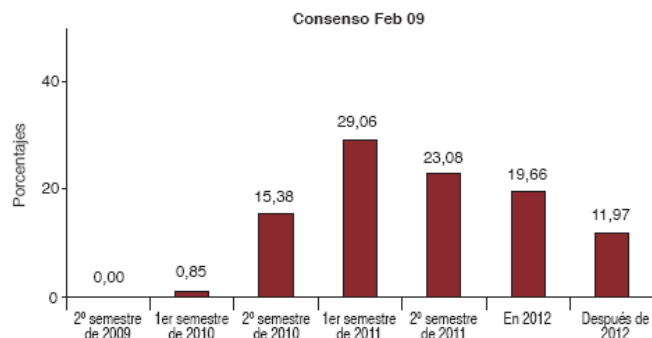
Los expertos vislumbran una salida de la crisis lenta y muy difícil: los resultados de la encuesta constatan el elevado grado de incertidumbre de los agentes económicos y sociales en torno a la evolución de los principales indicadores en los próximos trimestres. **Tres de cada cuatro encuestados creen que la economía española acelerará su caída en los próximos seis meses**, nueve de cada diez expertos piensan que las empresas mantendrán o reducirán plantilla durante 2009, y un 77% opina que las compañías no volverán a crear puestos de trabajo, al menos, hasta 2011.

La evolución de las respuestas obtenidas sobre el crecimiento medio de la economía española



A la vista de la negativa evolución de todos los indicadores, el Gobierno ha revisado las previsiones para 2009: el PIB caerá un 1,6% (el primer retroceso en 16 años) y la tasa de paro repuntará hasta el 15,9% de la población activa; como resultado de la aguda crisis, el déficit público se disparará hasta el 5,8% del PIB. ¿Cuándo espera que el PIB de la economía española comience a crecer por encima del 2%?

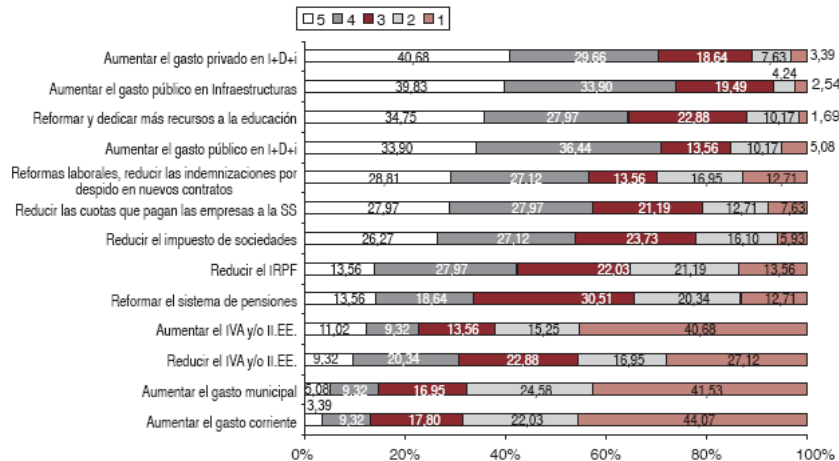
**117-92,86%**



Preguntados los expertos por las **medidas de política económica que entienden prioritarias** para propiciar e impulsar una salida sostenible de la crisis, la mayoría de ellos destaca, por este orden, el aumento del gasto público en infraestructuras, el incremento del gasto público y privado en I+D+i, reformar y dotar de más recursos al sistema educativo y abordar una reforma laboral que venga acompañada de un abaratamiento del despido en nuevos contratos.

- 7.** Valore de 1 a 5, siendo 5 la valoración más positiva ¿Cuál de las siguientes medidas de política económica deberían aplicarse, a su entender, para una salida duradera de la crisis económica?.

118-93,65%



Los panelistas corroboran el rápido **deterioro de la situación económico-financiera de las familias** en los últimos trimestres, una opinión negativa que explica que un 33% de los preguntados –diez puntos más que en la anterior edición del Consenso- prevea una situación similar de las familias dentro de seis meses y que un 60% anticipe una coyuntura todavía peor a lo largo del próximo semestre –quince puntos menos-. Los expertos moderan ligeramente su pesimismo sobre el consumo privado y la inversión en vivienda de las familias en el próximo semestre, aunque las opiniones que prevén una disminución de ambos indicadores siguen siendo claramente mayoritarias.

El Consenso Económico también pone de manifiesto las **malas expectativas empresariales** para el presente ejercicio. Un 71% de los expertos prevé un empeoramiento de los resultados y la rentabilidad en los próximos seis meses, la misma cifra que en el anterior Consenso, y nueve de cada diez sondeos califican de desfavorables las condiciones monetarias y financieras que soportan las compañías, un contexto que, a juicio del 84% de los panelistas, seguirá igual o incluso empeorará en los próximos seis meses. También conviene resaltar el acusado deterioro de las

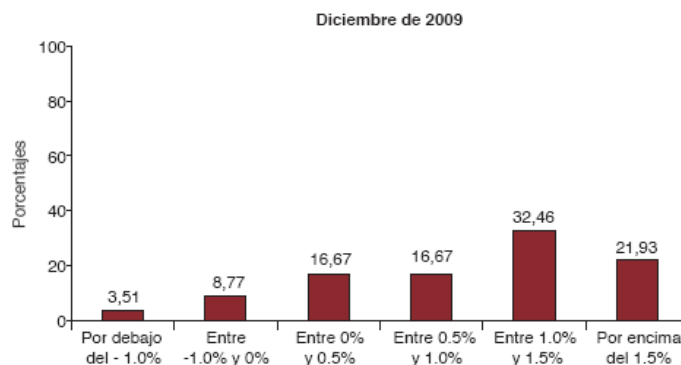
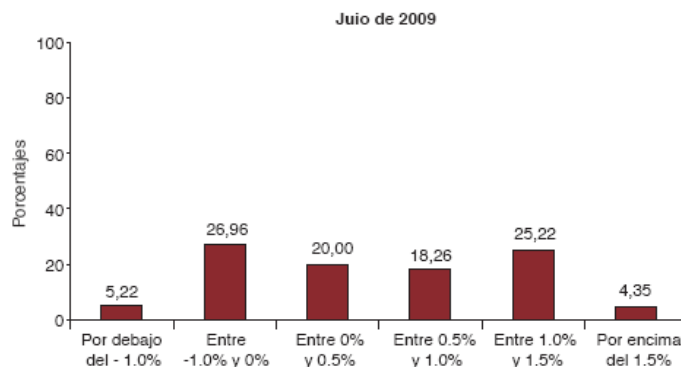
**Nota embargada para su publicación en el periódico del lunes, 23 de febrero**

expectativas sobre la evolución de las **exportaciones** empresariales en 2009: un 60% de los expertos cree que disminuirán las ventas al exterior, dieciséis puntos más que hace tres meses, y un 30% espera que permanezcan estables. Preguntados por la **política de precios** de sus empresas en 2009, siete de cada diez panelistas aseguran que mantendrán estables los precios y sólo un 19% afirma que los rebajará pese al sensible descenso de la demanda.

Los expertos del Consenso **no advierten peligro de deflación** para la economía española en 2009. Los empresarios y economistas preguntados consideran que el IPC seguirá descendiendo durante estos meses y se situará en tasas negativas en torno a junio, pero creen que, a continuación, iniciará una senda alcista que empujará el índice hasta el 1,1% a final de año.

El IPC correspondiente a diciembre de 2008 fue del 1,4%, ¿En qué cifra cree usted que se situará en las siguientes fechas?

**114-90,48%**

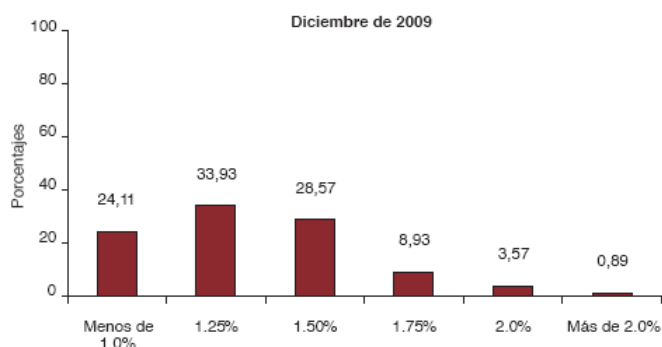
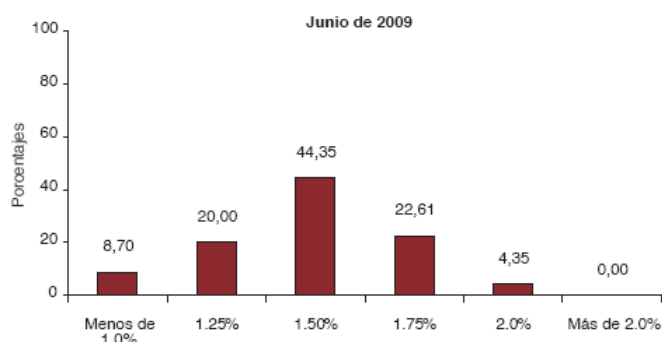


**Nota embargada para su publicación en el periódico del lunes, 23 de febrero**

Respecto a los **tipos de interés** en la zona del euro, tres de cada cuatro expertos del Consenso anticipan un recorte por parte del Banco Central Europeo de al menos medio punto de aquí a junio, con lo que el precio del dinero quedaría en el 1,5% o por debajo de esa cota. Un 58% de los encuestados cree que los tipos estarán en el 1,25% o por debajo en diciembre, y un 28% prevé que estarán en el 1,5% a final de año.

En estos momentos (22 de enero) el tipo de intervención del BCE está situado en el 2%. ¿Dónde cree usted que se situará en las siguientes fechas?

**115-91,27%**



### El futuro del sector energético

El Consenso Económico del primer trimestre de 2009 dedica su monográfico al **futuro del sector energético español y mundial**. La práctica totalidad de los panelistas encuestados se declara moderadamente o muy preocupada por la situación general del mercado energético español. Tres de cada cuatro expertos cree urgente un **cambio del modelo energético** en España y critica la falta de incentivos a tal efecto para las empresas productoras y los consumidores. Dos de cada tres expertos cree que las Administraciones Públicas tienen un amplio margen de mejora para mejorar su

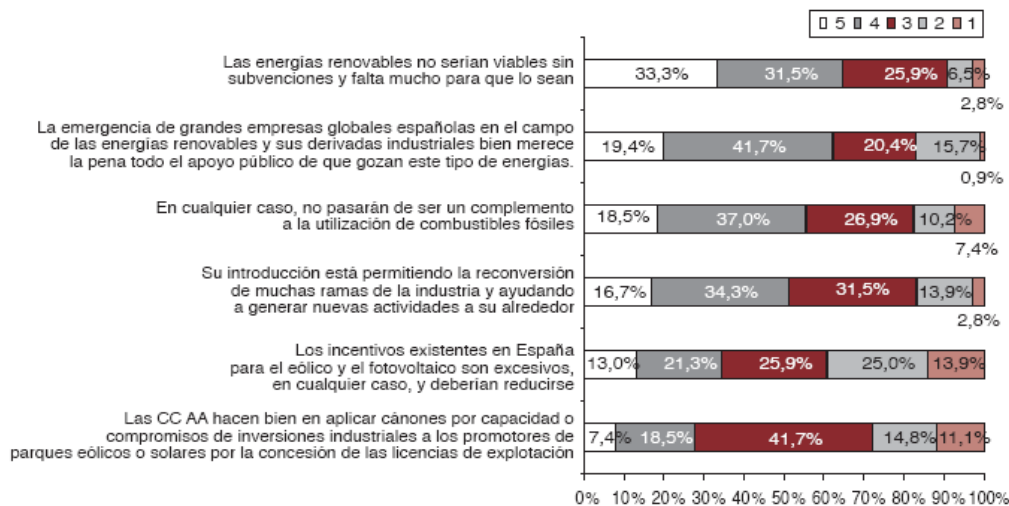
**Nota embargada para su publicación en el periódico del lunes, 23 de febrero**

eficiencia en el consumo energético y transmitir este mensaje al resto de la sociedad. Y más de la mitad aboga por el desarrollo y la implantación masiva del coche eléctrico o de hidrógeno para mitigar nuestra dependencia del petróleo.

La mayoría de los expertos consultados reconoce la importancia del desarrollo de las compañías de **energías renovables** en España y un 61% aplaude el apoyo público que reciben, pero un 65% apunta que no serían viables sin subvenciones y que falta mucho para que lo sean. Además, más de la mitad de los panelistas considera que, en el futuro, no pasarán de ser un complemento a la utilización de combustibles fósiles.

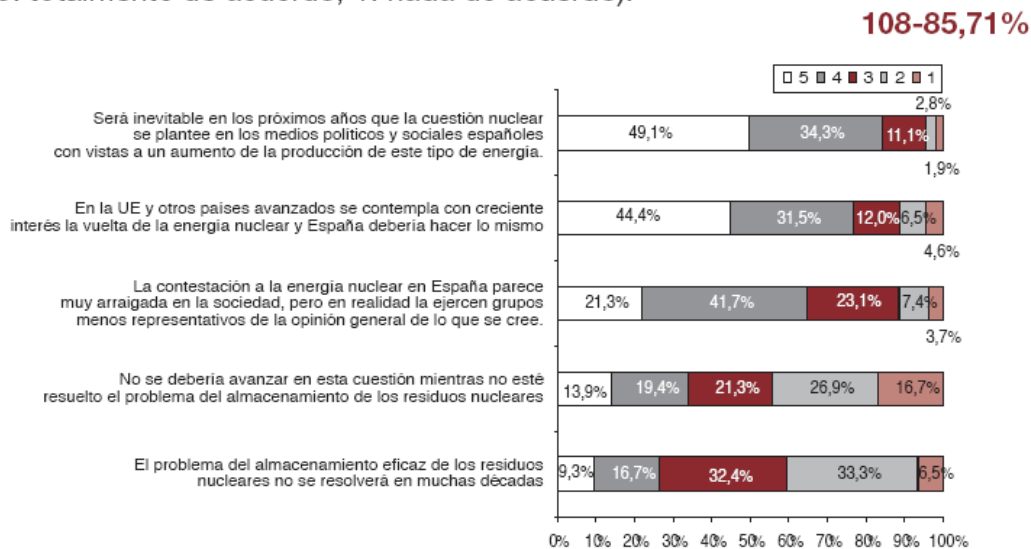
En materia de energías renovables, todo indica que en España se está haciendo una apuesta muy importante por este tipo de energía al tiempo que se están surgiendo auténticos líderes corporativos en los ámbitos de la generación y en las industrias afines. Valore las siguientes proposiciones (5: totalmente de acuerdo, 1: nada de acuerdo):

**108-85,71%**



Preguntados por la **energía nuclear**, un 75% de los expertos consultados piensa que España, al igual que sucede en la Unión Europea y en otros países industrializados, debería contemplar con creciente interés el incremento del peso de la energía nuclear en el mix de producción energética nacional. Un 83% de los expertos considera inevitable que, en los próximos años, se plantee en la sociedad española un aumento de la producción eléctrica con este tipo de energía. Un 63% opina que la contestación a la energía nuclear la ejercen grupos con menor representatividad social de la que se cree. Y sólo uno de cada tres expertos cree que no se debería avanzar en esta cuestión mientras no esté resuelto el problema del almacenamiento de los residuos nucleares.

El “parón” nuclear sigue siendo la opción española respecto a esta fuente de energía. Respecto a esta cuestión, ¿Cómo valora las siguientes proposiciones? (5: totalmente de acuerdo, 1: nada de acuerdo):



A **escala mundial**, la mayoría de los expertos cree que, en los próximos cinco años, crecerá la producción de energía nuclear, aumentará el peso de las energías renovables en el mix energético de los países desarrollados y subirá el precio de las materias primas energéticas. Sin embargo, muestran más dudas sobre los progresos en la eficiencia energética en los países industrializados: sólo un 50,5% considera que disminuirá el consumo de energía de origen fósil por unidad de PIB.

**Nota:**

El Consenso Económico es el informe trimestral de coyuntura que realiza desde 1999 PricewaterhouseCoopers a partir de la opinión de un panel de expertos y empresarios. El Consenso Económico es el resultado de una encuesta enviada a un colectivo de 317 personas seleccionadas por su solvencia a la hora de dar una opinión acerca de la situación económica española. La encuesta se ha elaborado exclusivamente con las 122 contestaciones realizadas en plazo, correspondientes a los siguientes sectores: sistema financiero, empresas no financieras, universidades y centros de investigación económica, asociaciones empresariales y profesionales e instituciones.

PricewaterhouseCoopers ([www.pwc.com](http://www.pwc.com)) ofrece servicios de auditoría, consultoría y asesoramiento legal y fiscal para dar confianza e incrementar el valor de sus clientes y *stakeholders*. Más de 155.000 personas en 153 países aúnan sus conocimientos, experiencia y soluciones para aportar nuevos puntos de vista y un asesoramiento práctico.

“PricewaterhouseCoopers” se refiere a la red de firmas miembros de PricewaterhouseCoopers International Limited; cada una de las cuales es una entidad legal separada e independiente.